

Uppdragshandling – *Mobilt Efos*

Sammanfattning

En PoC har genomförts i samverkan mellan kommun och VGR i syfte att förbereda och se över möjligheten till samverkan kring Mobilt Efos. Resultatet har slagit väl ut och visar på att en samverkansstruktur är möjlig och till mycket stor del förenklar för respektive organisation att sätta upp möjligheten att använda mobila certifikat som inloggningsmetod i såväl lokala som regionala applikationer och system. Användaren får möjlighet till en SSO över huvudmannagränserna och ev lokal infrastruktur knyts samman och kan användas. Möjligheterna med gemensam struktur är många där användarperspektiv ökad samverkan och stora kostnadsbesparingar är några av de initiala. Arkitekturen är avstämd gentemot Inera och nationell referensarkitektur för identitet och åtkomst, SKL och SAMBI med positiv återkoppling. Fördelarna med en gemensam struktur överträffar vida nackdelar och det är gruppens starka rekommendation att utifrån genomförd PoC sätta upp ett projekt för att ta arbetet vidare till nästa steg och inkludera alla organisationer i fortsatt arbete.

Innehållsförteckning

Sammanfattning	1
Syfte/Förväntade effekter	3
Uppdrags-/projektbeskrivning	3
Bakgrund	3
Resultat och rekommendation nästa steg	4
Vägval	5
Förankring och kommunikation	6
Rekommendation	7
Konsekvenser	7
Bilaga 1 – Förslag för fortsatt arbete	8
Organisation	8
Omfattning och avgränsning	9
Beroenden och förutsättningar	9
Intressenter och kommunikation	9
Tidplan och införande	10
Kostnader och finansiering	10
Bilaga 1 – Arkitektur	11
Konceptuell bild	11
Fördjupad infrastruktur	11
Bilaga 2 – kartläggning över befintlig infrastruktur	12

Syfte/Förväntade effekter

Implementera en Regional infrastruktur, gemensam för 50 parter (VGR och 49 kommuner) för att möjliggöra inloggning i applikationer med mobila certifikat.

Verifiera att användare kan autentiseras med hjälp av Mobilt Efos i lokala och gemensamma applikationer.

Förbereda för säkra, mobila arbetssätt i Västra Götaland som stöd för informationsöverföring

Uppdrags-/projektbeskrivning

Steg 1; Sätta upp gemensam struktur för att möjliggöra åtkomst via Mobilt Efos för både VGR och kommunerna i Västra Götaland i enlighet med genomförd PoC.

Steg 2; Ansluta och verifiera inloggning med mobilt Efos för applikation inom såväl VGR samt kommun.

Steg 3; Ta fram förslag för förvaltning, finansiering och samverkan för gemensam struktur, processer och dokumentation.

Steg 4; Utreda möjligheten att genom gemensam struktur agera SAMBI-ombud, alternativt certifiera gemensam IdP gentemot SAMBI.

Bakgrund

Medarbetarna inom offentlig sektor går mot ett mer personcentrerat arbetssätt där service, vård- och omsorg etc ska ges närmare invånaren. Detta innebär att arbetsplatsen och tillhörande IT-stöd behöver vara flexibla och stötta och uppmuntra till mobila arbetssätt på ett säkert sätt. Nationell infrastruktur, i och med övergången till Efos, ger möjlighet att underlätta identifiering via mobila certifikat men kräver förberedelser med infrastruktur.

Utifrån ovan har en PoC i samverkan mellan kommun och region i Västra Götaland genomförts med syfte att;

- analysera förutsättningar och behov
- testa och utvärdera gemensam struktur för VGR och kommuner (Göteborgs stad)
- se över möjlighet att ta tillvara på befintlig infrastruktur och gjorda investeringar
- testa och utvärdera det digitala flödet från lokal applikation till nationell infrastruktur Mobilt Efos.
- analysera för- och nackdelar med vägval för fortsatt arbete, se bilaga 3
 - beslut fattas ej; risken är stor att det inte blir en säker identifiering för samtliga 50 parter
 - gemensam lösning för länet; Möjliggör för samtliga 50 organisationer att kunna nyttja mobila certifikat som inloggningsmetod på ett enkelt sätt. Samverkan hög prioritet hos politikerna samt effektivare nyttjande av skattemedel
 - var och en hanterar frågan enskilt; dyrt för små kommuner att sätta upp egen infrastruktur samt att förvalta denna över tid.

- ta fram förutsättningar för anslutning av såväl applikation som intern infrastruktur
- tydliggöra nödvändig teknisk struktur för att möjliggöra inloggning med mobilt Efos
- se över juridiska och säkerhetsmässiga förutsättningar för samverkan

Resultat och rekommendation nästa steg

- PoC visar på att gemensam struktur är möjlig, går i linje med nationell referensarkitektur samt kan användas utifrån de förutsättningar respektive organisation har. Inloggning till gemensamt system SAMSA och enskild applikation bakom Göteborgs IdP testad och verifierad. Enhet inom VGR tillfrågad och deltog initialt men kunde tyvärr inte fullfölja tester pga resursbrist. Bilaga 1 redovisar teknisk struktur, bilaga 2 sammanfattar befintlig struktur och användning av identitet och åtkomst i länet.
- PoC indikerar att nödvändig arbetsinsats för central struktur, integration mot nationell infrastruktur och tekniskt stöd och kompetens för hantering kan samordnas och hanteras en gång för 50 parter. Mindre arbetsinsats för integration mot lokal struktur och anpassning av tjänst/applikation kvarstår. Teknik och arbetssätt
- PoC ger ett färdigt paket med dokumentation och checklista kring nödvändig utveckling/arbetsmoment för att få igång mobilt Efos i den egna organisationen

Vägval

Tre olika vägval har identifierats för att hantera mobilt Efös. Nedan definieras dessa tre med vilka möjligheter och kostnader respektive lösning ger. Kostnader är uppskattade utifrån tänkt struktur/lösning

	Gemensam lösning VG (PoC)	Enskild lösning	Kommersiell aktör
Samverkan	Ja	Nej	Nej
Single sign on (SSO)	Ja för länet mellan org	Ja för egen org	Ja för egen org
Integration nationell struktur	1st såväl SITHS/Efös, HSA, SAMBI	50 x antal tjänster (1st/org för alla nationella tjänster)	Kommersiell aktör löser enligt överenskommen kostnad.
Egen instans av nationella säkerhetstjänster	Nej, nationell struktur används	1-5st lokala strukturer för VGR beroende om uppsättning görs för respektive sjukhus Kommunerna troligen via nationell	Beroende på aktör, troligen 1st
Möjlig integration med egen infrastruktur i respektive organisation	Ja	Nej	Leverantörens används
Anskaffning teknisk struktur	1 milj/år	27 kommuner och VGR har men som kräver anpassning. 22 kommuner 300 000kr/år (Totalt 6 600 000kr)	Olika beroende på leverantör, anslutningsavgift samt månadskostnad per användare alt invånare och år
Anpassning och integration	Anpassning gentemot egen struktur/IdP 10-20 tim/org för de 27 kommuner och VGR som har. Kommuner utan kan använda regional struktur(IdP) direkt. Anpassning av applikation/tjänst	27 kommuner med egen IdP- anpassning och integration Efös – 40-160 tim/org. Övriga 22 kommuner måste anskaffa. VGR – anpassning av befintliga två IdP	Ev kostnad per organisation utifrån behov och önskemål för ny integration.

	1 integration nationella tjänster		1 integration nationella tjänster/leverantör
	Lokala och regionala tjänster/applikationer ansluts till regional struktur	50 integrationer till nationella tjänster	För gemensamma regionala tjänster/applikationer krävs SAMBI
		För gemensamma regionala tjänster/applikationer krävs anslutning till SAMBI alt gemensam databas	
Kan användas för att ansluta sig till SAMBI	Ja i samverkan	Ja enskilt	Ja, beroende på aktör och till ytterligare kostnad
Kompetens och stöd	I samverkan	För varje organisation	Köps in via leverantör

Förankring och kommunikation

PoC har informerat och presenterat pågående arbete i flera olika forum och grupperingar med positiv återkoppling

- eHälsonätverk GR
- eHälso- och IT-chefsnätverk Fyrbodals
- ALVG (kommunernas gemensamma arkitekturledning)
- Arkitektforum (VGR)

Dialog har även förts med Inera, SAMBI/IIS, SKL, Juridiska enheten inom VGR, Säkerhet och beredskap inom VGR samt representanter från SITIV. Såväl Inera, SAMBI och SKL ser positivt på genomfört arbete och att detta går i linje med nationell infrastruktur om än är ett nytt sätt att tänka.

Göteborgs stad som största kommun i Västra Götaland samt deltagare i PoC sammanfattar sitt deltagande i och resultatet av PoCen enligt nedan:

Från Göteborgs Stad ser vi mycket positivt på ett samarbete inom Västra Götaland.

Det blir kostnadseffektivt när vi kan ansluta till mobilt Efos via en tjänst istället för att alla själva ska göra en fullständig implementation.

Som skattefinansierad organisation känns detta som en självklar väg att gå och väl nyttjande av skattemedel.

Då Göteborgs Stads slutanvändare även nyttjar system på nationell nivå kommer användarupplevelsen bli bättre med färre separata inlogningar.

Vi ser också att ett ökat samarbete inom detta område kan leda till ytterligare delar där vi kan dra nytta av varandra.

Det är också en bra grund för utbyte av information och erfarenheter.

Rekommendation

Utifrån genomförd PoC och dess resultat i samverkan sätta upp föreslagen lösning för att möjliggöra inloggning med mobila certifikat för VGR och 49 kommuner i Västra Götaland. I arbetet ska även erbjudande till parterna samt ekonomisk modell till SITIV tas fram. Förslag för fortsatt lösning återfinns i bilaga 1.

Konsekvenser

Konsekvenserna av att inte genomföra uppdraget är att;

- Risk att det drar ut på tiden för vissa organisationer i Västra Götaland att möjliggöra inloggning med mobilt Efos.
- Olika inloggningsmetoder och förutsättningar beroende på system och huvudman för de som jobbar med exempelvis vårdövergångar.
- Politikernas mål med att öka samverkan mellan VGR och de 49 kommunerna i enlighet med Överenskommelse och riktlinje kring säker in och utskrivning från slutna hälso- och sjukvård inte införlivas.
- Skattemedel nyttjas ej optimalt och större kostnader för respektive organisation
- Möjlighet för single sign on (SSO) mellan system och huvudmän försvåras om enskilda lösningar sätts upp.
- Risken är stor att det inte blir en säker identifiering för alla 50 organisationer då införandet kräver ekonomiska medel samt expertkunskaper som till stor del kan behöva köpas in på konsultbasis.

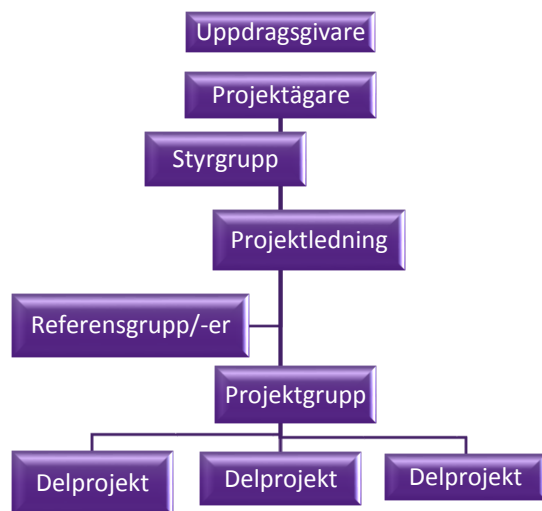
Möjligheter

- Gemensam struktur kan användas för att knyta avtal med ytterligare identitetsutfärdare som kan komma alla ingående organisationer till del. Ett avtal för 50 parter
- Grundläggande infrastruktur som öppnar för ytterligare samverkan inom området såsom exempelvis gentemot invånare, eIDAS och ökad informationsöverföring
- Förenklad dialog med leverantörer av gemensamma system och därmed också förenklad hantering och möjlighet att sätta upp gemensamma system.

Bilaga 1 – Förslag för fortsatt arbete

Organisation

Projektorganisationen består av nedanstående roller, benämningar och ansvar



Roll	Namn	Ansvar
Uppdragsgivare	SITIV (strategisk)	Beslutat om projektet
Projektägare	Av SITIV utsedd person	Ansvarig mot uppdragsgivare
Styrgruppsdeltagare	Operativ som sätts samman gemensamt från VGR och kommunerna	Stöd till projektägaren
Projektledningsgrupp	Förslagsvis deltagare i PoC med komplettering från VGR	
Huvudprojektledare (PL)	Definieras i projektdirektiv efter beslut	Ansvarig mot projektägare, Föredragande i Styrgrupp
Delprojektledare Verksamhet	Ev vid behov	Ansvarig mot projektägare, Föredragande i Styrgrupp
Delprojektledare IT (PL IT)	Ev vid behov och beroende på beslut om placering	Adjungerad i Styrgrupp
Projektgrupp under beredningsfasen.	Definieras i projektdirektiv	Arbetar med projektleverans
Effekthemtagnings-Ansvarig	Funktionsledare GITS	Säkerställer att effekt uppnås
Referensgrupp	<ul style="list-style-type: none"> • Sammansatt grupp med verksamhetsrepresentanter (användare) från VGR och Kommun • ALVG (Kommunerna) • Arkitektforum (VGR) 	Bidrar med sakkunskaper, förankrar i sin verksamhet/förvaltning/objekt

Omfattning och avgränsning

I projektet ingår att utifrån uppdragshandling ta fram ett projektdirektiv omfattandes:

- Rutiner och processer
- Underlag för beslut om infrastruktur och placering samt hur anskaffning bör ske
- Förslag till förvaltningsorganisation
- Test och krav
- Utveckling och produktionssättning
- Instruktion för hur leverantörer ska ansluta applikationer till Mobilt Efos och regional struktur
- Kommunikationsplan
- Kostnadsmodell

I projektet ingår inte att:

- alla applikationer ansluts
- alla organisationer ansluts

Beroenden och förutsättningar

Beroende	Påverkan på uppdraget och hantering av beroendet
Framtidens Vårdinformativmiljö (FVM)	Dialog och kommunikation. Teknisk struktur behöver ligga i linje med FVMs beslutade arkitektur. Struktur kan användas som en förutsättning för FVM
Inera	Integration till nationella tjänster via Inera kan göras en gång och komma alla 50 parter till del. Som exempel kan nämnas HSA-katalog och struktur för SITHS/Efos.
SAMBI	Nationell federation, anslutning genom gemensam struktur bör utredas. Samverkan är möjlig enligt tidigare dialog med SAMBI
VGRIT	Dialog, kommunikation och deltagande
Kommunala IT-avdelningar	Dialog, kommunikation och deltagande

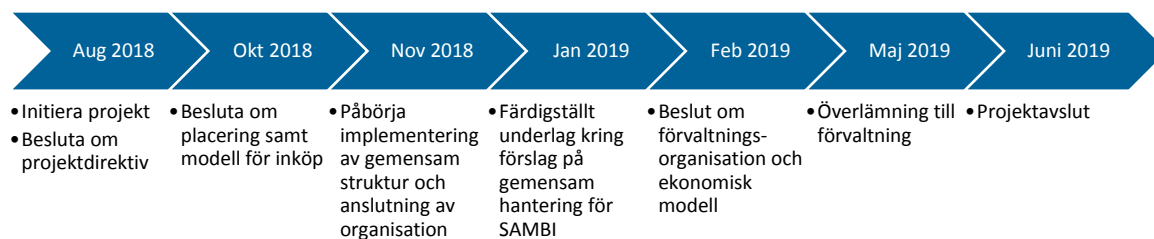
Intressenter och kommunikation

Intressentanalys behöver genomföras i projektet, övergripande ses redan nedan intressenter

Intressent	Part	Informationsbehov
FVM		Kännedom och samarbete
VGR IT		Kännedom och samarbete
Berörda leverantörer		Information
Kommuner		Projektmedlem och kännedom
VästKom		Kännedom

Tidplan och införande

Projekt bör initieras omgående efter positivt beslut med start snarast möjligt hösten 2018. Projekt beräknas kräva 1 år.



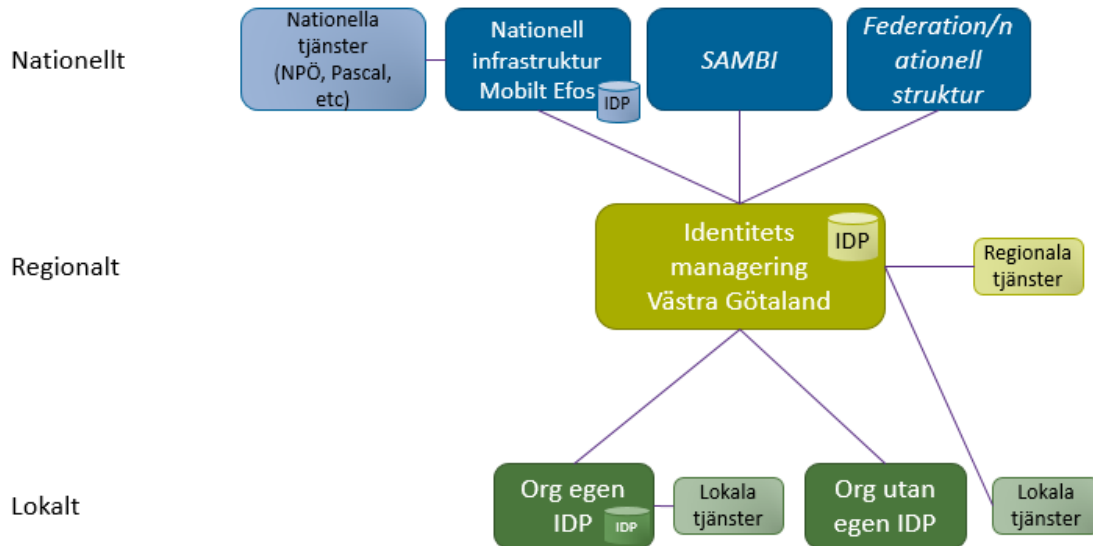
Kostnader och finansiering

Projektet bör finansieras i samverkan med en fördelning om 50/50 mellan VGR/VGK

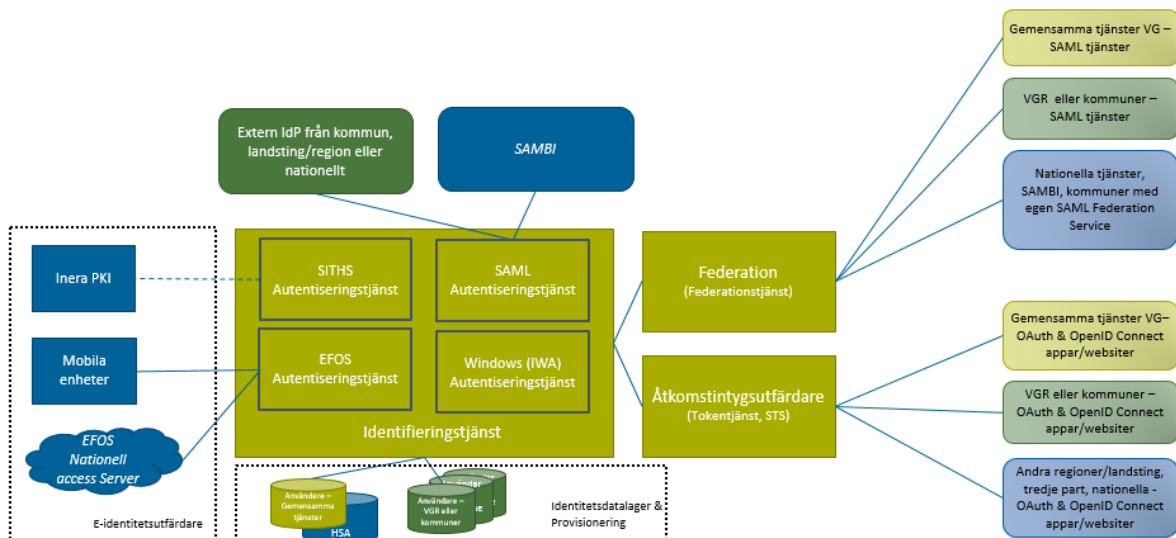
Kostnadspost	Kostnad	Kommentar
Projektledning	800 000 kr	50% under projekttiden (1 år)
Systemkostnader	1 000 000kr	Per år
Integrationer och tekniskt stöd	350 000 kr	Arkitektur och integrationsspecialister (beroende på var placering görs)
Möten och resor	50 000 kr	
Totalt	2 200 000 kr	

Bilaga 1 – Arkitektur

Konceptuell bild



Fördjupad infrastruktur





Dokumenttyp: Uppdragshandling
Version: 1.0
Utfärdat av: Linn Wallér
Datum: 2018-05-16

Ev Godkänt av:
Datum:

Bilaga 2 – kartläggning över befintlig infrastruktur

Organisation	Har lokal infrastruktur (IdP)	Använder denna för inloggning med SITHS
Kommuner	Ja 27 kommuner	5 av 27 kommuner
VGR	Ja	Båda förberedda